

Application des meilleures pratiques aux projets pétroliers et gaziers

PLANIFICATION

Les projets pétroliers et gaziers devraient privilégier l'évitement des impacts sur les grands singes et leurs habitats grâce à l'évaluation d'alternatives.

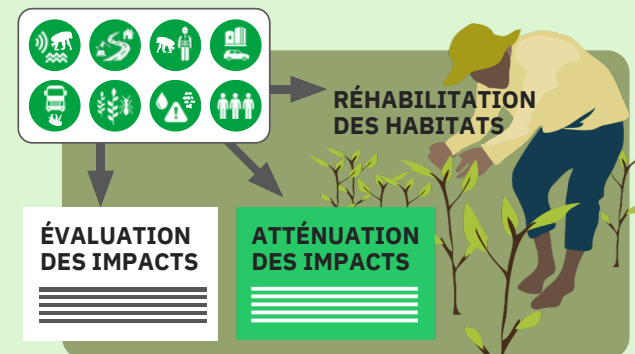


INFORMER

Ces données doivent informer l'application de la **hiérarchie d'atténuation**, qui aidera le projet à réduire au minimum ses impacts résiduels. L'approche d'atténuation du projet doit ensuite être intégrée dans ses plans de gestion et d'action pour la biodiversité.

ÉTUDES DE RÉFÉRENCE

Les données de référence sur les grands singes doivent être collectées par des experts reconnus dans la zone d'influence du projet. Les inventaires de grands singes nécessitent un minimum de **8 à 12 mois** afin d'assurer une couverture inter-saisonnière, en utilisant des méthodes d'inventaire complémentaires.



COMPENSATION

La compensation est une mesure de dernier recours. Différentes options de compensation doivent être envisagées avec la contribution des parties prenantes concernées. Le projet doit ensuite s'assurer que la compensation sera soutenue par un mécanisme financier durable afin de garantir la protection à long terme des grands singes et de leurs habitats.



Ressources

- Plateforme APES de la CSE de l'UICN : <https://www.iucngreatapes.org/apes-platform>
- Lignes directrices pour la réduction des risques de maladies disponibles auprès de la Task Force ARRC – infographies : (<https://arrctaskforce.org/resources/infographics/>)
- Informations sur les espèces envahissantes : <https://www.ipieca.org/resources/invasive-alien-species-and-the-energy-industry>
- Gestion et atténuation de la pollution de l'eau et des sols :
<https://www.ipieca.org/resources/water-management-framework>
<https://www.ipieca.org/resources/water-stewardship>
<https://www.ipieca.org/resources/oil-spill-preparedness-and-response-an-introduction>



CONTACTEZ la Task Force ARRC si des projets risquent d'avoir un impact sur les grands singes : info@arrctaskforce.org



Atténuation des impacts des projets pétroliers et gaziers sur les grands singes

Atténuation des impacts des projets pétroliers et gaziers sur les grands singes

Malgré l'appel mondial à la sortie progressive de l'utilisation des combustibles fossiles, des permis pétroliers et gaziers continuent d'être mis sur le marché dans des zones abritant des grands singes et présentant une grande importance pour la biodiversité et le climat, telles que les tourbières. Les impacts surviennent tout au long des différentes phases du projet, mais sont généralement les plus importants durant les phases d'exploration et de construction. Ces projets comprennent également des infrastructures associées, telles que des pipelines et des routes d'accès, qui doivent être prises en compte dans la zone d'influence du projet (ZI). Des orientations fondées sur les meilleures pratiques peuvent aider les projets à améliorer l'atténuation de leurs impacts, et ce document met en évidence des recommandations spécifiques pour les grands singes et leurs habitats.

Les projets pétroliers et gaziers génèrent différents types d'impacts : directs, indirects et cumulatifs. L'ampleur potentielle de ces impacts est utilisée pour définir la zone d'influence du projet (ZI).

Impacts directs



Fragmentation et perte d'habitat dues à l'empreinte du projet



Perturbation de l'habitat, y compris le bruit et les vibrations causés par l'activité sismique



Présence des travailleurs dans l'habitat des grands singes



Espèces envahissantes



Pollution de l'eau et des sols

Impacts indirects



Accès induit



Afflux de populations humaines

Impacts cumulatifs

Ce sont les effets combinés des activités passées, présentes et futures raisonnablement prévisibles au sein d'un paysage. Le projet doit évaluer les impacts cumulatifs potentiels sur les grands singes et leur habitat dans le cadre de la planification du projet.

Conséquences sur les grands singes

Peut amener les grands singes à éviter certaines zones et/ou à modifier leur domaine vital, affectant les déplacements et l'accès aux ressources clés - augmentant le risque de compétition pour les ressources et d'agressions létales entre groupes, en particulier chez les chimpanzés. Ces perturbations peuvent également accroître les niveaux de stress, réduisant la résistance aux maladies et la reproduction.

Augmentation des risques de transmission de maladies zoonotiques (p. ex. maladies respiratoires comme la COVID-19).

Impact sur l'écologie locale, menaçant des espèces importantes pour les grands singes et d'autres espèces sauvages.

Impact négatif sur l'habitat et la santé des grands singes.

Peut exacerber les pressions anthropiques sur les ressources naturelles - telles que la conversion et la dégradation des habitats, l'extraction des ressources naturelles (y compris l'exploitation forestière et la chasse des grands singes) - et augmenter le risque de transmission de maladies des humains aux grands singes.

La hiérarchie d'atténuation constitue la référence en matière de bonnes pratiques. Elle consiste en des étapes séquentielles visant d'abord à **éviter**, puis à **réduire**, **réhabiliter** et, en dernier recours, **compenser**. Voir ci-dessous des exemples :

ÉVITER

- Éviter le développement d'infrastructures et les activités dans les zones de présence confirmée des grands singes et dans les habitats naturels.
- S'abstenir d'abattre des arbres importants pour la nidification ou l'alimentation pour les grands singes.

RÉDUIRE

- Utiliser les études de référence pour planifier une exploration par phases reposant sur des activités sismiques de faible intensité.
- Envisager le forage directionnel afin de réduire les impacts sur les habitats utilisés par les grands singes.
- Limiter les heures de travail, en particulier pendant la construction, de l'aube (+1 heure) au crépuscule (-1 heure).
- Élaborer des codes de conduite pour le personnel (par ex. interdiction de la chasse, protocoles d'hygiène), dispenser des formations régulières et renforcer le respect par des sanctions en cas de non-conformité.
- Améliorer les conditions et services sanitaires afin de minimiser les risques de transmission de maladies.
- Contrôler l'accès sur toutes les routes d'accès et en restreindre l'usage au personnel uniquement.
- Installer une signalisation de limitation de vitesse, des ralentisseurs et/ou des dispositifs de contrôle dans les zones connues pour être utilisées par les grands singes.

RÉHABILITER

- Réhabiliter immédiatement les infrastructures temporaires et s'assurer que toutes les zones impactées sont restaurées lors de la fermeture.
- Veiller à ce que les routes qui ne sont plus utilisées soient fermées et réhabilitées.

COMPENSER

- Développer un plan de compensation pour compenser les impacts résiduels du projet. Mettre en œuvre ce plan avant le début de la construction.

L'efficacité des mesures d'atténuation doit être suivie de près au moyen d'un plan de suivi et d'évaluation de la biodiversité, qui pourra déclencher une gestion adaptative au besoin.

